

大，围成一略呈三角形的浅的凹陷；纳精囊的两中纳精囊管相接。

雄蛛体长 2.80：头胸部长 1.00，宽 0.50；腹部长 1.80，宽 0.50。体躯瘦小，浓黑色，惟有各步足的膝节、胫节、后跗节和跗节显黄色。触肢黑褐色，其膝节、胫节约等长。步足测量为：I 3.70 (1.00 + 1.10 + 0.70 + 0.90)；II 3.90 (1.00 + 1.20 + 0.80 + 0.90)；III 3.40 (0.90 + 1.00 + 0.80 + 0.70)；IV 5.00 (1.30 + 1.50 + 1.20 + 1.00)。足式：4123。触肢器跗舟棕褐色，其前端腹面有 3 根刺；插入器较宽大，超越盾板之上；中突不明显；胫节外末角突起稍后移，宽扁。

镜检标本 4♀♀1♂，青海西宁，2261M，1988.VI.7，李爱华采。

分布 青海。

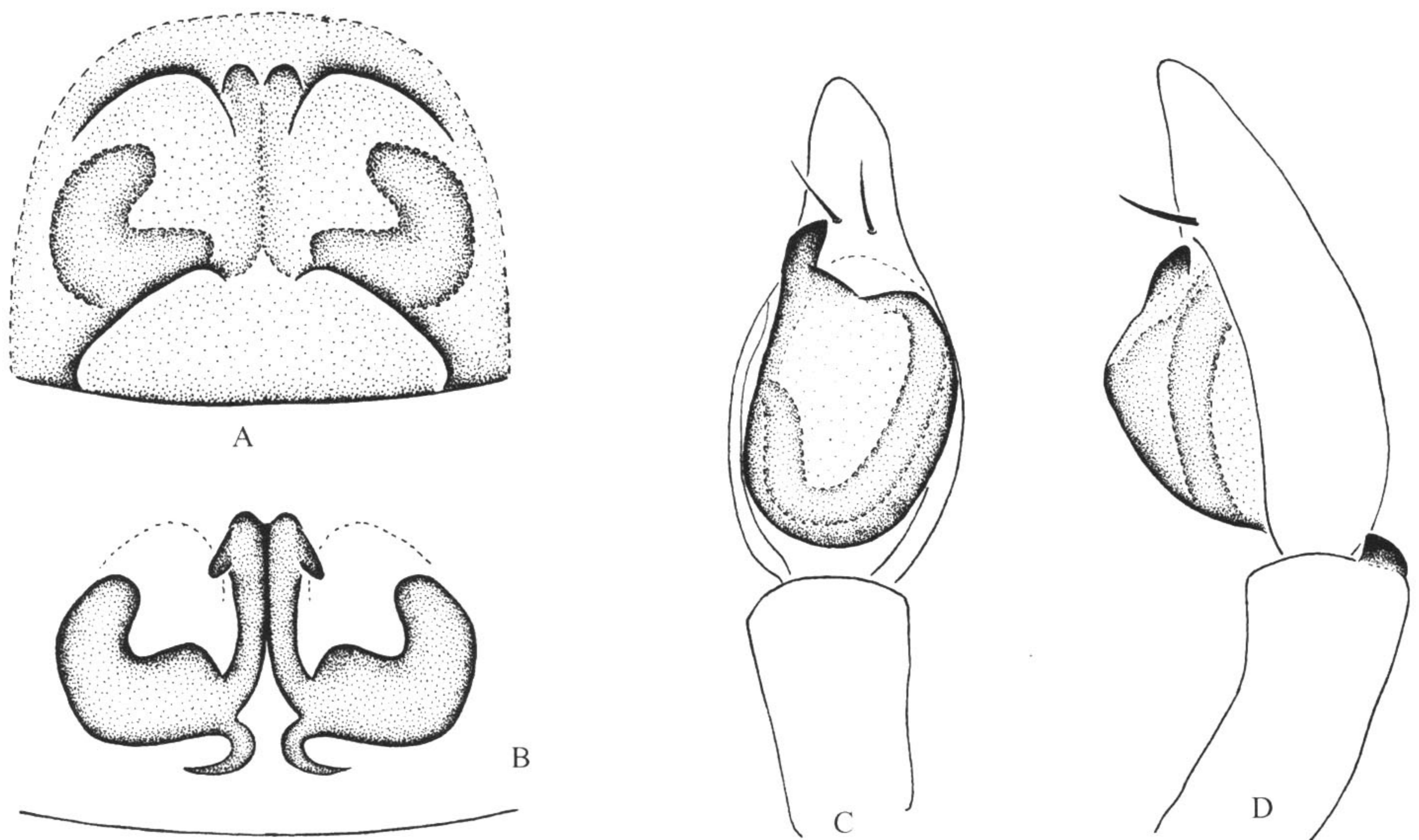


图 110 西宁小蚁蛛 *Micaria xiningensis* Hu

A. 外雌器外面观 (epigynum, ventral view); B. 同上，内面观 (same, dorsal view); C. 雄蛛左触肢器腹面观 (left palpal organ of male, ventral view); D. 同上，外侧面观 (same, retrolateral view)。

(102) 玉树小蚁蛛 *Micaria yushuensis* Hu, 2001 (图 111)

Micaria yushuensis Hu, 2001: 266, f. 151.

雌蛛体长 4.00：头胸部长 1.75，宽 1.10；腹部长 2.30，宽 1.40。背甲呈长梨状，浓黑色，闪有金属光泽，被有白色鳞毛，中央部位颇隆起。8 眼 2 列，前、后眼列皆微前凹，前眼列稍短于后眼列；前中眼小于前侧眼；后中眼近似椭圆形，呈倒“八”字形排列；后中眼大于后侧眼；前中眼间距大于前中、侧眼间距，后中眼间距大于后中、侧眼间距；中眼域梯形，后边大于前边。额高 2 倍于前中眼直径。螯肢黑褐色，前齿堤 2

齿，后齿堤一微齿。触肢棕褐色。颚叶黑褐色，外缘有大的凹陷，腹面中央有斜向的凹陷，内缘端部白色，有毛丛。下唇黑色，长大于宽，其前端达颚叶 1/2 长度。胸板黑色，前端宽而平直，后端尖突并插入第Ⅳ步足的基节间，第Ⅳ基节间的宽度约为该基节 2/3 宽度。步足棕褐色，各腿节显黑褐色，第Ⅰ、Ⅱ腿节各有 2 根背刺，胫节各有 3 对腹刺，在其离体端腹面各有一列短抹刀状刺，第Ⅰ、Ⅱ后跗节腹面各有 2 列短抹刀状刺，第Ⅲ、Ⅳ跗节腹面各有 2 列短抹刀状刺。步足测量为：Ⅰ 4.35 (1.05 + 1.50 + 0.90 + 0.90)；Ⅱ 4.00 (1.00 + 1.20 + 0.90 + 0.90)；Ⅲ 3.80 (1.00 + 1.10 + 0.90 + 0.80)；Ⅳ 6.00 (1.80 + 2.00 + 1.20 + 1.00)。足式：4123。腹部呈长椭圆形，浓黑色，密被白色鳞毛，有金属光泽。外雌器有一明显的中隔；纳精囊基端有一小球状扩展部。

镜检标本 1♀，青海玉树，3700M，1988.VIII.9，杨增军采。

分布 青海。

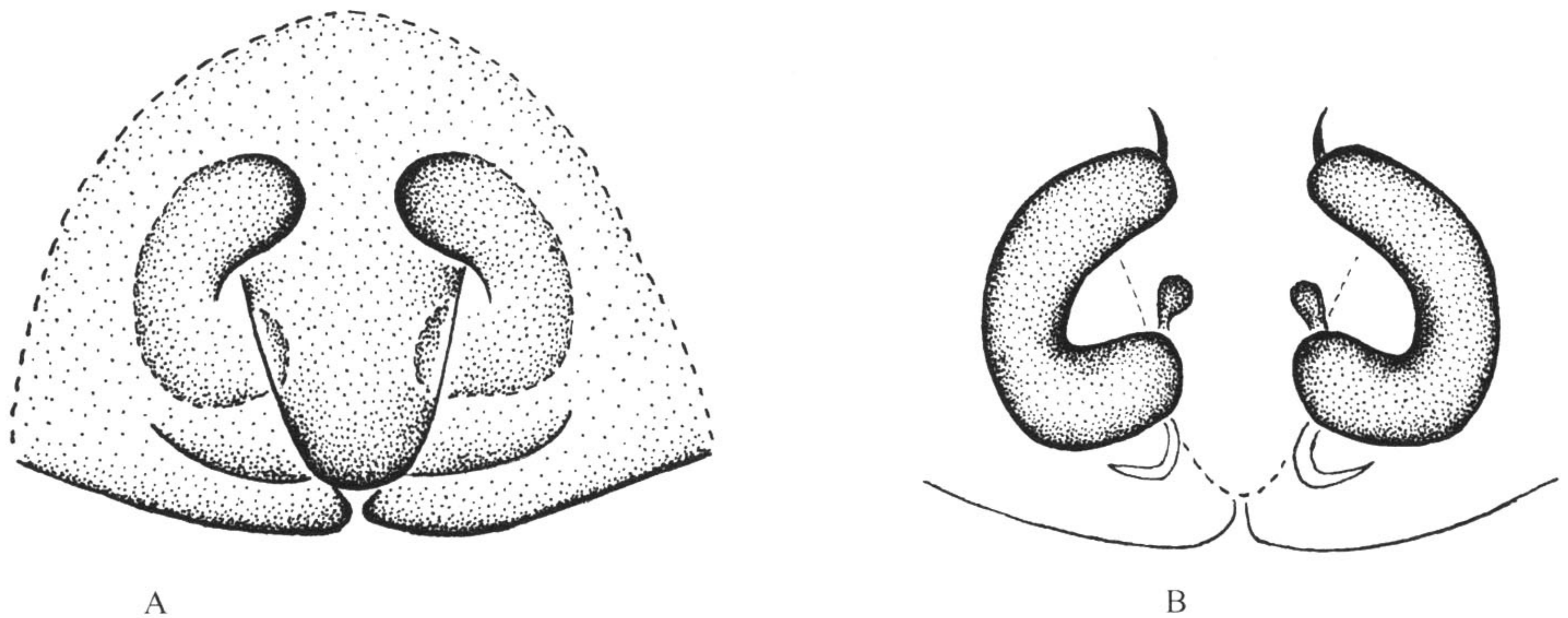


图 111 玉树小蚁蛛 *Micaria yushuensis* Hu

A. 外雌器外面观 (epigynum, ventral view); B. 同上，内面观 (same, dorsal view)。

(仿胡金林, 2001)

16. 牧蛛属 *Nomisia* Dalmas, 1921

Nomisia Dalmas, 1921: 277; Roewer, 1954: 371; Bonnet, 1957: 3107; Grimm, 1985: 84.

背甲卵圆形，两端呈平截状，前端不窄；头区稍隆起，颈沟和放射纹明显；中窝纵向，黑褐色细缝状。8 眼中以前中眼为最小，后中眼小于后侧眼，前、后侧眼大小相等；前中眼间距大于前中、侧眼间距，后中眼间距约等于后中、侧眼间距，两眼列皆微后凹；中眼域长大于宽，前边小于后边。螯肢前齿堤无齿并丛生长刚毛，后齿堤之齿板边缘不具小齿。下唇长大于宽。胸板心形，长略大于宽。步足多刺，后跗节Ⅲ、Ⅳ离体端具 5 根刺。足式：4123。腹部长椭圆形。外雌器有大的凹陷。触肢器插入器大而呈扁